



Türkiye’de “Bölgesel Ekonomik Hoşnutsuzluk Endeksi” ve Yerel Seçimler. Politik Makroiktisat Bağlamında Bir Analiz

Koray R. YILMAZ* ve Demet ÖZMEN YILMAZ**

Öz

Bu çalışma Türkiye örneğinde yerel seçimler bağlamında oy verme davranışları ile ekonomi politikaları ilişkisi üzerine odaklanmıştır. Bunun için öncelikle politik iş çevrimleri ve makroekonomik başarımlar endeksleri üzerine olan literatür ele alınmıştır. İkinci bölümde ilgili literatürde de öne çıkan ve oy verme davranışı üzerinde etkili olduğu düşünülen enflasyon ve işsizlik oranlarına dayalı olarak, 2005-2018 dönemi için 26 alt bölgede “Bölgesel Ekonomik Hoşnutsuzluk Endeksi” (BEHE) değerleri hesaplanmıştır. Böylelikle 2005-2018 yılları arasında bölgesel düzeyde hoşnutsuzluğun seyri anlaşılmasına çalışılmıştır. Daha sonra BEHE değerleri ile yerel seçim sonuçları bir arada değerlendirilerek, iktidar partisinin yerel seçimlerde aldığı oy oranındaki değişim ile BEHE’deki değişimler arasındaki olası ilişki incelenmiştir. Nihai olarak 26 alt bölgenin 23’ünde BEHE’deki iyileşmenin iktidar partisinin oy oranına yansıdığı tespit edilmiştir. Çalışmanın sonuçları, BEHE değerlerinin iktidar partisinin yerel seçimlerdeki oy oranı üzerinde etkili olduğunu düşündürmektedir. Bu tespitten hareketle 2019 yerel seçimlerinde, BEHE verilerinde 2017 ve 2018 yılında görülen çarpıcı yükselişe ilişkin olarak iktidar partisinin oy oranının düşeceği öngörülebilir.

Anahtar Kelimeler: politik makroiktisat, makroekonomik başarımlar endeksi, bölgesel ekonomik hoşnutsuzluk endeksi, yerel seçimler, Türkiye

The Regional Economic Discomfort Index and Local Elections in Turkey: An Analysis in the Context of Political Macroeconomics

Abstract

This study has focused on the relation between the voting behavior and the economic policies in the context of the local elections in Turkey. For this purpose, firstly it has addressed the literatures on the “Political Business Cycle” and

Makale gönderim tarihi: 10.12.2018 Makale kabul tarihi: 24.12.2018

* Doç. Dr., Ondokuz Mayıs Üniversitesi, İİBF, İktisat, rkorayyilmaz@yahoo.com

** Dr. Öğretim Üyesi, Ondokuz Mayıs Üniversitesi, İİBF, İktisat, ozydemet@gmail.com



“Macroeconomic Performance Index”. In the second part, the “Regional Economic Discomfort Index” (REDI) which consists of the regional inflation rates and regional unemployment rates have been calculated for 26 regions and 2005-2018 period. In literature these two indicators are considered among the most significant indicators to measure the different discomfort indexes. Using these indicators the general situations of discontent in these regions have been revealed. After that, the figures of REDI and the results of the local elections in terms of the ruling party have been evaluated together and the possible relation between these two facts have been examined. Consequently, it is found that, in twenty three of the twenty six regions, the ruling party increased its vote in compatible with the recovery in REDI figures in these regions. According to these findings it has been considered that the REDI figures have effects on the results of local election. Depending on the results of this study it is expected that the ruling party will decrease their vote in 2019 local elections because of the dramatic increase in the REDI figures in 2017 and 2018

Keywords: political macroeconomics, macroeconomic performance index, regional economic discomfort index, local elections, Turkey

Giriş

İstikrarsız bir üretim tarzı olarak kapitalist üretim tarzının sürdürülebilmesi noktasında iktisadi-politik aktörlerin yapısallaşmış, diğer bir deyişle sistemin kendisini yeniden üretme zorunluluğunun güdülediği davranışları yanı sıra, bu istikrarsızlığın yönetilebilmesi açısından da durumsal olarak seçime konu olan politika tercihleri söz konusudur.¹ Bu bağlamda politik bir aktör olarak hükümetlerin ekonomi politikaları tercihinin, seçmenler üzerinden yeniden siyasete etkisi üzerinde durulması gereken bir başlık olarak belirlemektedir. Bu başlık literatürde “Politik Makroiktisat” olarak ifade edilen alanın bir bileşeni görünümündedir. Her ne kadar bu alan 1970’lerin istikrarsızlığını devlet müdahalelerine atfeden “devlet başarısızlıkları” (*state failures*) perspektifi ile ilişkili olarak öne çıkmış ve bu anlamda neoliberal tezlere su taşımış görünse de en azından devlete-hükümete yönelik “hayırsever sosyal planlamacı” ya da “kendini topluma adanmış bürokrat-siyasetçi” algılarını sorgulanır hale getirmiştir. Böylelikle politikacı ve seçmenlerin ekonomi politikaları tercihlerinin arkasındaki saikler ve bunlara verilen seçmen yanıtlarının ayrıntılı olarak tartışılmasına olanak sunmuştur.

Yine 1970’ler kapitalist ekonomilerin içine girdiği güçlüklerle ilişkili olarak bu ülkelerde hükümetlerin makroekonomik performanslarının artarak sorgulandığı bir dönem olmuştur. Stagflasyonist nitelikli bu dönemde, makroekonomik başarımların ölçümleri temelde enflasyon ve işsizlik gibi verilere odaklanarak hükümetle-

¹ Bu çalışmanın yazarları politika yapıcıların ekonomi politikalarına yönelik tercihlerinin üretim tarzı ve sınıfsal temellerle sınırlanmış bir alanda geçerli olabileceğini düşünmektedir. Bu nedenle çalışmanın geri kalanında politika yapıcılarının tercihlerine yönelik ifadelerin bu tahditle kullanıldığını vurgulamak isteriz.



rin başarılarını ölçmede kullanılmaya başlanmış, bu ölçümler seçim dönemlerinde muhalefetteki politikacılar için önemli bir silaha dönüşmüştür.

Elinizdeki çalışma bu iki literatürün genel bir tartışmasını takiben, Türkiye'de 2009, 2014 ve "2019" yerel seçim sonuçlarını, temel makroekonomik başarımların endeksi olan "hoşnutsuzluk endeksi"nin NUTS Düzey 2 bağlamındaki seyri ile ilişkili olarak tartışmayı amaçlamıştır. Bunun için ikinci bölümde öncelikle NUTS Düzey 2'de yer alan 26 alt bölge için hesaplanan hoşnutsuzluk endeksi değerleri ortaya konacak, daha sonra ise 2009'dan 2014'e yerel seçimlerde iktidar partisinin 26 alt bölge için aldığı oy oranındaki değişimle bu bölgeler için hoşnutsuzluk endeksi karşılaştırmalı olarak değerlendirilecektir. Çalışma 2019 yılı Mart ayında yapılacak yerel seçimlere dair, 2018 yılı için hazırlanmış olan endeks değerlerinden ve endeks değerleriyle seçim sonuçları arasında tespit edilen ilişkinin yönünden hareketle genel bir öngörü yaparak sonuçlandırılacaktır.

Politik Makroihtisat², Makroekonomik Başarımlar ve Seçimler

Seçmen davranışlarını açıklamaya çalışan çeşitli yaklaşımlar mevcuttur. Bu açıklamalar alt başlıklarda daha da ayrıntılandırılırken, literatürde genel olarak psikolojik, sosyolojik, ekonomik ve ideolojik açıklamalar başlıkları altında toplulaştırma eğilimi söz konusudur. Bu bağlamda seçmen davranışını açıklama noktasında öne çıkan modeller şunlardır (Heywood, 2014: 311-314):

Parti Kimliği Modeli: Bu modelde oy verme davranışı insanların partilere olan psikolojik bağlılıklarıyla açıklanmaktadır. Bu sebeple oy verme siyasalar, şahsiyetler, kampanyalar ve medya etkisi gibi faktörlerden etkilenen hesaplamaların ürünü değil, partizanlığın en açık ifadesidir ve özellikle aile politik bağlılığının gelişmesinde en temel araç görünümündedir.

Sosyolojik Model: Bu modelde oy verme davranışı grup üyeliği ve bu grubun sosyal ve ekonomik durumu bağlamında açıklanır. Bir partiye psikolojik bağlılık yerini bu açıklamada seçmenin toplumsal bağlılığına bırakır. Sınıf, cinsiyet, etnisite, inanç ve bölge temelli oy verme davranışı vurgulanır.

Rasyonel Tercih Modeli: Bu açıklama biçimi ise toplumsal grupların davranışı ve sosyalleşmeden ziyade bireyi öne çıkarır. Bu açıdan seçim seçmenlerin kendi öz çıkarlarına göre parti seçimi yaptığı rasyonel bir eylem olarak görülür. Kendi içinde farklılıklar taşıyan bu yaklaşımın eleştirilen noktası bireyi sosyal ve kültürel çevresinden soyutlamasıdır.

Hakim İdeoloji Modeli: Bu yaklaşım yelpazesinde oy verme davranışı seçmene yönelik ideolojik manipülasyonlar çerçevesinde değerlendirilir. Burada özellikle hakim ideoloji, eğitim, devlet ve kitle iletişim araçlarının seçmeni manipüle etme gücüne dikkat çekilir.

² Makroihtisat, *macroeconomics* karşılığı olarak kullanılmaktadır. Makroihtisat ile makroekonomi arasındaki fark, bilim dalı ile bilim dalının nesnesi arasındaki farktır. Makroihtisat bilim dalını, makroekonomi ise bu bilim dalının nesnesini işaret etmektedir.



Heywood'un bu tasnifini iktisadi saikler notasında biraz daha açmak gerekir. İktisat ve siyaset bilimlerinin seçim kesişme noktasında ne söylediği hükümetler ve ekonomi politikaları tartışmasına değinilerek daha sağlıklı bir şekilde ortaya konabilir. Politik makroiktisat başlığı altında yürütülen bu tartışmanın nispeten erken biçimini Keynes ile başlatmak mümkündür. Bilindiği gibi Keynes, klasik "bırakınız yapsınlar bırakınız geçsinler" perspektifi bağlamında gelişen piyasalara müdahale edilmemesi gerektiği argümanına 1929 krizinin de etkileriyle karşı çıkmış ve kendi haline bırakılan piyasalarda tam istihdamın otomatik olarak sağlanamayacağını bu nedenle ekonomik dalgalanmalar yaşanabileceğini ve bu dalgalanmalarla mücadele noktasında, ekonomide "genel iyi"yi sağlamak amacıyla geliştirilecek iktisat politikalarıyla devletin -burada hükümet olarak düşünebiliriz- ekonomiye müdahalesinin gerekli olduğunu vurgulamıştır. Keynes ve Keynesçi gelenek burada hükümetleri, politikacıları örtük olarak ekonomik istikrarı ve "genel iyi"yi hedefleyen yansız bir planlamacı gibi düşünür. Oysaki Kalecki (1943)'de devlet ya da hükümetlerin iktisat politikaları, toplumun genelinden ziyade kapitalist çıkarların belirleyici olduğu bir süreç olarak ortaya konur. Kalecki (1943: 324-325) farklı sınıf çıkarlarının varlığı temelinde geliştirdiği yaklaşımında hükümetlerin tam istihdama yönelik talep artırıcı politikaları uygulamasının önünde kapitalist sınıfın çıkarları olduğuna dikkat çekerek, iktisat politikalarının politik veçhesini öne çıkarmaktadır. Kalecki (1943: 330-331) "tam istihdam kapitalizminin işçi sınıfının gücünü artıran yeni sosyal ve kurumsal yapıları beraberinde getireceği bunun da kapitalist çıkarlar tarafından istenmediğini ve bunun da iktisat politikalarına yansıdığını" vurgulamaktadır. Schumpeter de (2003: 286-287) kapitalist demokrasilerin siyasal rejimlerinin, daha açık bir ifadeyle seçim olgusunun varlığının hükümet ve politikacıları uzun erimli ortak amaçlardan uzaklaştırarak kısa erimli, seçmenin tepkilerine yönelik dolayısıyla iktisadi istikrarsızlıklara yol açabilecek tercihlere yönlendirebileceğini vurgulamaktadır.

Diğer yandan Akerman (1947) iktisat politikalarıyla siyasal seçimler arasındaki ilişkiyi tartışarak, siyasal seçimlerin iktisadi dalgalanmalarla yüksek oranda ilişkili olduğunu ortaya koymuştur. Akerman'a (1947: 101) göre İngiltere'deki tüm iktisadi depresyonlar kabine krizlerine ve iktidardaki partinin değişmesine yol açarken, Amerika'da genellikle depresyon döneminde yapılan seçimler iktidardaki partinin değişimine, refah dönemlerinde yapılan seçimler ise iktidardaki partinin görevi sürdürmesine yol açmıştır. Bu da politika yapıcılarının iktisat politikalarına yönelik karar alma süreçlerinde seçmenlerin beklentilerinin önemine işaret eden bir diğer tespit olarak görünmektedir.

Genel olarak ifade edilebilir ki, iktisat politikaları ve siyaset arasındaki ilişkiye odaklanan erken dönem yazın, hükümet ya da politikacılara Keynesyen yaklaşımın atfettiği anlamı sorgulanır kılmıştır. Sorgulamanın genel çerçevesini şu biçimde ifade edebiliriz: Politika yapıcılar iktisat politikası kararlarını nasıl alırlar? Onlar ortak iyiyi sağlamayı hedefleyen iktisat politikaları arayışındaki toplum



hizmetçileri mi, belirli sınıfsal-etnik-mesleki-fraksiyonel vb. gruplara hizmet eden iktisat politikaları arayışındaki, çıkar gruplarının temsilcileri mi yoksa en genel olarak "kamu seçimi yaklaşımı"³ nın vurguladığı gibi kendi çıkarlarını realize etmek motivasyonu ile iktisat politikası tercihleri oluşturan kişi-kurumlar mı? Herhalde siyaset bilimi açısından asıl zor olan bu üçünü tek bir politikada birleştirebilmek. Diğer bir deyişle toplumun bazı kesimlerinin çıkarlarını temsil eden iktisat politikası uygulamalarını genel çıkara yönelik uygulamalar olarak ortaya koyarken bu politikaların politika yapıcılarının hükümetlerin yeniden seçilmesini de mümkün kılacak şekilde düzenlenmesi.

Tablo.1. İş Döngülerinin Politik Ekonomik Modelleri

Yıl	Rasyonel Olmayan Davranış ve Rasyonel Olmayan Beklentiler	Rasyonel Davranış ve Rasyonel Beklentiler
Makam Güdülü Politikacılar	Nordhaus (1975)	Cukierman-Meltzer (1986) Rogoff-Sibert (1988) Rogoff (1987)
Partizan Politikacılar	Hibbs (1977, 1978)	Alesina (1987) Alesina-Sachs (1988)

Bu üç sorunun ilişkili olarak ele alındığı yakın dönem yazın 1970'lerde "Politik İş Çevrimleri" adı altında ivme kazandı. Bu yazına yönelik Alesina (1988: 16)'nın çalışmasında ortaya konan tablo bize iyi bir anlatım sunmaktadır. Aşağıda öncelikle bu tablo verilmiştir.

Literatür temelde politikacıların ve seçmenlerin ekonomi politikalarına yönelik karar alırken temel güdülerinin ne olduğu üzerinden bir ayrıma sahiptir. Bu noktada ilk olarak Nordhaus'un (1975) çalışması öne çıkmaktadır. Alanın temel çalışması olarak görülen bu çalışmasında Nordhaus (1975: 182)'un açıklamasında Kalecki'nin politik iş çevrimlerinin nedenlerine işaret etmek için ileri sürdüğü kapitalist sınıfların ekonomi politikalarının belirlenmesindeki orantısız gücünün yerini seçimlerin olduğu demokrasilerde temsili hükümette karar alma olgusu almıştır. Diğer bir deyişle politikacıların yeniden seçilme yönünde geliştirdikleri, "makam güdülü-fırsatçı" davranışları ekonomide siyasetten kaynaklanan iş çevrimlerine neden olmaktadır. Gerçekten de Nordhaus'un modelinde (1975: 173-174) politikacılar başat olarak seçim kazanmakla ilgilidir. Politikacılar seçmenlerin tercihlerini bilir, bu nedenle özellikle yeni seçimlere yakın dönemlerde en yüksek oy almalarını sağlayacak ekonomi politikalarını tercih ederler. Eğer politikacılar politikalarını partizanlıkla sınırlar ve seçmenlerin uyarlanmış beklentilerine uyarlanmazlarsa seçimleri kaybedeceklerdir. Bu nokta da seçmenlerin

³ Okuyucu bu konuda J.M Buchanan'ın çalışmalarına bakabilir.

² "Office Motivated Politicians" karşılığı olarak kullanıyoruz. Bu kavram Türkçeye "fırsatçı politikacılar" olarak da tercüme edilmektedir.



davranışlarını belirlerken nasıl karar aldıklarına ilişkindir. Nordhaus'un modelinde seçmenler kendileri için ne istediklerini iyi bilirler ama ekonomi hakkında eksik bilgiye sahip oldukları için oy verme davranışları rasyonel beklentilerden ziyade politikacıların geçmiş performanslarından edindikleri uyarlanmış beklentilere dayalıdır (1975: 172). Nordhaus'un bu modelinde seçmenler hem uyarlanmış beklentilere sahiptir hem de zayıf bir hafızaya sahip ve miyopturlar. Nordhaus'a göre (1975: 171) bireyler seçim yaparken oluşturdukları tercih fonksiyonu temelde toplulaştırılmış işsizlik ve enflasyon oranı verilerinden oluşur. Seçmenler istikrarlı fiyat ve düşük enflasyon oranını tercih ederler. Nordhaus (1975: 174) buradan hareketle toplulaştırılmış oy verme fonksiyonu tanımlar. Bu fonksiyon aşağıdaki gibidir.

$$V_t = V(Z_t, \dot{Z}_t)$$

V toplulaştırılmış oy fonksiyonu, Z_t , işsizlik ve \dot{Z}_t enflasyon oranlarının azalan bir fonksiyonu olarak tanımlanır. Bu fonksiyona göre işsizlik ve enflasyon oranlarının düşüklüğü seçmenlerin politikacılara daha yüksek oy vermesini, bu oranların yüksekliği ise bu politikacıların yeni seçimde daha düşük oy almasını beraberinde getirecektir.

Hibbs (1977: 1467)'de savaş sonrası dönemde endüstriyel toplumlarda kamusal otoritelerin karşılaştığı en önemli problemin işsizlik ve enflasyon "trade off"u olduğunu vurgulamaktadır. Politikacıların bu yöndeki politika tercihlerin seçmen açısından önemini vurgulamasına rağmen Hibbs (1977: 1467-1471) Nordhaus'tan farklı olarak tüm seçmenlerin özdeş işsizlik ve enflasyon tercihlerine sahip olduğu fikrini ve tüm politika yapıcılarının bu göstergelere aynı önemi verdiği fikrini reddeder. Seçmenlerin tercihi bu modelde de rasyonel beklentilerden değil uyarlanmış beklentilerden hareketle ele alınsa da politikacıların ideolojik ya da partizan saiklerle hareket ettiği, seçimleri kazanmayı partizan siyasetlerini uygulamak için istediklerini vurgular. Hibbs (1977: 1467-1471), Philips eğrisinin işsizlik ve enflasyon arasında tanımladığı "trade off" çerçevesinde, seçmenlerin heterojen tercih fonksiyonlarına dikkat çekerek, düşük gelirli kesimlere en iyi nispi olarak düşük işsizlik ve yüksek enflasyona yönelik, daha üst gelir grubundaki seçmenlere ise nispeten yüksek işsizlik ve düşük enflasyona yönelik politikalarla hizmet edildiğini vurgular.⁵ Buradan hareketle sol kanat hükümetlerin düşük işsizliğe yönelik, sağ kanat hükümetlerin ise düşük enflasyona yönelik ekonomi politikalarını öne çıkardığını vurgulamaktadır. Bu durum seçimlerde politika yapıcılarının ideolojik-partizan tercihlerle hareket ettiklerine ve seçmenlerin de Nordhaus'un varsaydığı gibi homojen olmadığına işaret eder niteliktedir. Dolayısıyla farklı seçmen gruplarının tercih fonksiyonunda işsizlik ve enflasyonun ağırlıkları farklılaşacaktır. Politika yapıcılarının farklı ekonomi politikalara yönelik tercihleri de oylarını almayı hedefledikleri grupların çıkarlarını hesaba katmak

⁵ Easterly ve Fischer (2001), yaptıkları kapsamlı bir çalışmada enflasyonun yoksulları zenginlerden daha fazla etkilediğine dikkat çekmektedir.



durumundadır. Hibbs'in bu modeli Nordhaus'un "Politik İş Çevrimleri"nden ayrı olarak "Partizan Çevrim" olarak da bilinmektedir (Alesina, 1988: 16).

1980'li yılların rasyonel bekleyişler yaklaşımının yükseldiği bir dönem olması bu yazında da rasyonel bekleyişler temelli analizlerin yükselmesini beraberinde getirmiştir (Rogoff ve Sibert 1988: 1). Bu yaklaşımlar da makam güdülü-fırsatçı modeller ve partizan modeller olarak çeşitlilik sergilemektedir. Cukierman ve Meltzer (1986: 368) ekonomi politikalarının belirlenmesinde kural temelli ve takdir temelli yaklaşımlar arasındaki ayrışmaya dayandırdıkları tartışmalarında, politika yapımcıların ideolojik davranmaktan ziyade, kendilerinin yeniden seçilmesine olanak sağlayacak politikaları tercih edeceklerini belirtirler. Cukierman ve Meltzer'e (1986: 369) göre politika yapımcılar girişimciler gibi faydalarını maksimize etme peşindedir ve onların faydalarını maksimize eden politikalar onların yeniden seçilmelerini sağlayacak olan politiklardır. Aynı vurgu Rogoff (1990: 22)'da da belirgindir. Bu çalışmasında Rogoff, gerek seçmenleri gerekse de politikacıları rasyonel, fayda maksimizasyonu yapan ajanlar olarak tanımlamaktadır. Cukierman ve Meltzer (1986: 369) da seçmenlerin uyarlanmış değil rasyonel beklentiler içinde olduklarını, oylama zamanında geçmişten ziyade geleceğe bakarak karar verdiklerini vurgularlar.

Rasyonel beklenti temelli fırsatçı modellerde seçmenler rasyonel ama eksik bilgiye sahip olarak değerlendirilirler. Aktörler her ne kadar rasyonel olsalar ve kendi faydalarını maksimize edebilecek olan politikacıları seçebilecek olsalar da politikacılar ve seçmen arasında bilgi asimetrisi politikacıların fırsatçı davranmasını olası kılmaktadır (Cukierman ve Meltzer 1986: 367-368). Bu da politik iş çevrimlerine neden olabilmektedir. Bu tarz modellerde anlaşılacağı gibi çevrimlerin temelinde seçmenlerin eksik bilgiye sahip olduğu tespiti yatmaktadır (Rogoff 1990: 21; Rogoff ve Sibert 1988: 1-2). Politikacılar temelde bu eksik bilgiyi kullanarak seçim öncesi süreçlerde tercih ettikleri ekonomi politikalarıyla seçmene kendilerinin en iyiyi yapabilecek olduklarının sinyallerini verirler (Cukierman ve Meltzer 1986; Rogoff ve Sibert 1988, Rogoff 1990). Kamu harcamalarının artırılması, ekonomiyi canlandıracak önlemler, vergi indirimleri, bütçe politikaları, vb. bu sinyaller arasındadır. Diğer yandan Rogoff (1990) Keynesyen temelli enflasyon ve istihdam oranlarının politik iş çevrimleriyle ilişkisine odaklanan yaklaşımların yerine kendisinin "politik bütçe çevrim teorisi" adını verdiği yaklaşımdan hareketle çevrimlerin tespiti ve anlaşılması için ampirik çalışmaların daha ziyade vergiler, transfer harcamaları ve hükümetin tüketim harcamaları çevrimlerine odaklanmaları gerektiğini vurgulamaktadır (Rogoff, 1990: 33-34).

Rasyonel beklentilere dayalı partizan modellerde ise öne çıkan çalışmalar Alesina'ya aittir. Alesina ve Sachs (1988), Alesina (1988) ve Alesina vd. (1989) temelde partizan teorilerin rasyonel beklentilere dayalı modellerde de içerilebileceğini vurgulamaktadır. Bu modellerde kendi çıkarı peşinde koşan politikacıların bile politik sistemin kutuplaşan yapısından dolayı kutuplaşmış politikaları seçmek



durumunda kalabilecekleri vurgulanmaktadır. Politik dalgalanmaların kaynağı da burasıdır. Alesina ve Sachs (1988: 36), para politikalarına-enflasyona odaklandıkları partizan ve rasyonel bekleşilere dayalı modellerinde partilerin birbirlerine yakınlaştıkları yönündeki Nordhausçu tezi eleştirerek, savaş sonrası Amerika'da Demokrat'ların enflasyondan ziyade çıktıdaki artışa odaklandıklarını partizan davranışa örnek olarak ortaya koymaktadır.

Görüldüğü gibi politika yapıcılar ve seçmenler arasındaki ilişkiye, dolaylı olarak da politik iş çevrimlerine odaklanan yazında seçmenlerin tercih fonksiyonu ya da Nordhaus'un toplulaştırılmış oy fonksiyonunda öne çıkan en önemli iki gösterge işsizlik ve enflasyondur. İster rasyonel beklentiler, isterse uyarlanmış beklentiler, ister makam güdülü-fırsatçı, isterse partizan modeller olsun politika yapıcıların makroekonomik başarımında diğer bazı göstergelerin yanı sıra enflasyon ve işsizlik oranı belirleyici bir konumdadır. Bu olgu büyük oranda Philips eğrisi bağlamında işsizlik ve enflasyon arasında tanımlanan "trade off" ile ilişkilidir. Başarılı hükümetler burada fırsatçı ya da partizan saiklerle bu trade off'u yönetebilen hükümetler olarak görülmektedir. Ve bu durumun da seçim sonuçlarına yansımaları beklenmektedir.

Tam da bu nokta literatürde sefalet ya da hoşnutsuzluk endeksi olarak anılan ve hükümetlerin makroekonomik performansını ölçmeye yönelik geliştirilen endeksin önem kazandığı noktadır.

"Ekonomik Hoşnutsuzluk Endeksi" (*Economic Discomfort Index*) enflasyon oranı ile işsizlik oranının toplanması ile ölçülen bir makroekonomik performans ölçüğü olarak tanımlanabilir. Açıktır ki bu endekste daha düşük değerler daha iyi bir ekonomik performansı yansıtacaktır. Temelde tartışız bir endeks olan yani içerdiği göstergeleri ölçmek istediği husustaki etkileri itibariyle birbirlerine denk kabul eden endeks literatürde Arthur Okun'a atfedilir. (bkz. Janssen, 1971).

Okun endeksi diye de anılan bu endeksin özellikle politikacılar arasında seçim kampanyaları döneminde yaygın olarak kullanıldığı anlaşılmaktadır. Lovell ve Tien (2000)'in de vurguladığı gibi, "McGovern'ın 1972 yılı kampanyasında Nixon'ı, Carter'ın ise 1976'da Ford'u tezyif etmek için bu endeksi kullandığını bilir... Reagan ise bu endeksi Carter'a karşı kullanırken endeksin adını değiştirmiş ve ona bugün daha yaygın biçimde kullanılan "Ekonomik Sefalet Endeksi" adını vermiştir. Mondale'nin Reagan'a, Clinton'ın Bush'a yönelik tezyiflerinde de bu endeksi kullandıkları bilinmektedir".

Basit ama kullanışlı görünen bu endeks 1970'li yıllarda küresel ölçekte enflasyon ve işsizliğin birlikte bir artış göstermesi, diğer bir deyişle stagflasyon olgusu ile birlikte yaygınlık ve önem kazanmıştır. Diğer yandan hükümetlerin makroekonomik performansını ölçme çabası noktasında da karşımıza ilk çıkan örnek görünümündedir.

Hoşnutsuzluk endeksinin diğer özellikleri yanında günümüz açısından özel bir önemi de söz konusudur: Bu endeks günümüzde artarak dile getirilen, ekonomik



büyüme ile bunun toplumsal sonuçlarının aynı doğrultuda sonuçlar vermeyebileceği, yurttaşın ya da seçmenin ekonomik büyümeden aynı oranda faydalanmasını engelleyebilecek dinamiklerin söz konusu olabileceği düşüncesini özellikle işsizlik ve enflasyon olgularını vurgulayarak ortaya koymaktadır. Ekonominin durgunluk dönemlerinde işsizlik zaten açık bir sorun olurken büyüme dönemlerinde enflasyon ya da hem durgunluk hem de büyüme dönemlerinde arzu edilmeyen oranlarda enflasyon ve işsizlik mümkün görünmektedir. Bu durum ise makroekonomik başarımlar hususunda ekonominin GYSH verilerinden ziyade yurttaş ya da seçmenler için işsizlik ve enflasyon gibi bazı başka dinamikleri de değerlendirmeyi gerekli hale getirmiştir. Bu iki göstergenin sıradan yurttaş ya da seçmenin geliri üzerinde doğrudan etki yapan ve bu anlamda onların günlük yaşamlarını doğrudan etkileyen göstergeler olması özellikle vurgulanması gereken noktadır. Tam da bu özelliklerinden dolayı bu iki temel göstergelyi içeren endeks, yurttaş ya da seçmenin hükümetin makroekonomik politikalarından duydukları hoşnutsuzluğun bir göstergesi, "hoşnutsuzluk endeksi" olarak tanımlanmıştır. Bu endeks kısaca aşağıdaki gibi ifade edilebilir:

$$EHE=E+İ$$

Burada EHİ, Ekonomik Hoşnutsuzluk Endeksi'ni, E, TÜFE'ye dayalı ulusal ölçekte toplulaştırılmış enflasyon verisini, U ise ulusal ölçekte işsizlik oranını ifade etmektedir. Lovell ve Tien (2000) bu formülasyonda E'yi mutlak değer içinde ifade etmeyi uygun bulurlar ki onların ifadesiyle deflasyon da enflasyonun kendisi kadar acı veren bir olgu olabilir. Bu durumda Ekonomik Hoşnutsuzluk Endeksi'ni aşağıdaki gibi ifade etmek daha doğru olacaktır.

$$EHE= |EI+İ$$

Di Tella vd. (2001) alanın önde gelen çalışmalarında işsizlik ve enflasyon değişkenleri ile Avrupa vatandaşlarının yaşam tatminleri arasında istatistiksel olarak anlamlı ve zıt yönde bir ilişkinin varlığını tespit etmiştir. Ancak Di Tella vd.'nin bu çalışmasında her iki parametre için farklı tartılar kullanılmıştır ve endeksin oluşturulmasında işsizliğe, enflasyona göre daha fazla bir ağırlık verilmiştir. Böylelikle işsizliğin yaşam tatmini üzerinde enflasyondan daha etkili olduğu vurgulanmıştır. Temelde Okun endeksinden yola çıkan bu çalışmaların tartılı endeks olması Okun endeksinden ayrıldıkları nokta olarak görülmektedir.

Okun endeksi ile ilişkili ve onun başka göstergelerle genişletilmiş versiyonları, tartılı ya da tartısız göstergelerle makroekonomik performansın ölçülmeye çalışılması literatürde oldukça yaygınlık kazanmıştır. Bu bağlamda çok sayıda endeks de oluşturulmaktadır. Burada öne çıkan üç endeksten daha bahsedilecek sonra da Türkiye ölçeğinde 26 alt bölge için 2005-2018 dönemi için hoşnutsuzluk endeksinin seyrini vereceğimiz ikinci bölüme geçeceğiz.

Bu endekslerden en önemlisi Barro endeksidir. Barro (1999), Okun endeksinde, GSYH'de yaşanan büyüme ve uzun dönemli faiz oranları değişkenlerini ilave eder. Büyümenin endeksin değerini düşürerek "sefaleti" azaltıcı etki yaptığı düşünülürken, faiz oranlarının yüksekliği sefaleti artırıcı bir faktör olarak de-



ğerlendirilir. Bu endeks “Barro Sefalet Endeksi” (*Barro Misery Endeks-BMI*) olarak bilinir. BMI yalnızca gösterge sayısı itibariyle Okun endeksinden ayrılmaz, aynı zamanda hesaplama yaparken ele alınan değişkenin cari düzeyinden ziyade önceki veriye göre tespit edilen değişimi kullanmasıyla da Okun endeksinden ayrılır. π , değişimi, E, TÜFE'ye dayalı olarak ölçülen enflasyon oranını, I, işsizlik oranını, Y, GSYH reel büyüme oranını, R ise uzun dönemli faiz oranını ifade etmek üzere BMI aşağıdaki gibi ifade edilebilir (Lechman, 2009: 2)

$$BMI = \Delta E + \Delta I - \Delta Y + \Delta R$$

Bir diğer endeks “Calmfors Endeksi” (*Calmfors Index*) işsizlik oranı ile GSYH'ye oranlanmış ticaret dengesi arasındaki fark ile ölçülen bir göstergedir. (Calmfors and Driffill, 1988)

Bir diğer ve yaygın kullanılan endeks ise OECD'nin “Tılsımlı Elmas” (*Magic Diamond*) endeksidir. Bu endeks dört göstergedenden hareketle hesaplanmaktadır: büyüme hızı, enflasyon oranı, işsizlik oranı ve GSYH'ye oranlanmış ticaret dengesi (Picek, 2017). Daha öncede ifade edildiği gibi makroekonomik başarıyı ölçmeye yönelik endeksler artırılabilir. Ancak bu noktada sınırlamakta ve alt bölgelere yönelik analizimize geçmekte fayda vardır.

NUTS 2 Bölge Düzeyi için Hoşnutsuzluk Endeksi (BEHE) 2005-2018

Türkiye ölçeğinde makroekonomik başarımlar ölçümlerine yönelik çalışmalar son dönemlerde artış göstermiştir.⁶ Ancak bölgesel düzeyde ölçüm yok denecek düzeydedir.⁷ Biz burada öncelikle NUTS 2 bölge düzeyinde hoşnutsuzluk endeksini 2005-2018 dönemi için hesaplayarak, bölgesel düzeyde hoşnutsuzluğun seyrini inceleyeceğiz. Daha sonra ise bu endeksleri yerel seçim sonuçları ile karşılaştırarak bölgeler düzeyinde hoşnutsuzluk endeksi ve yerel seçimlerde iktidar partisinin aldığı oy oranı arasındaki ilişkinin yönünü ortaya koymaya çalışacağız.

Türkiye'de 2002 yılında çıkarılan 4720 sayılı Bakanlar Kurulu kararı ile bölgesel istatistiklerin toplanması, geliştirilmesi, bölgelerin sosyoekonomik analizlerinin yapılması, bölgesel politikaların çerçevesinin belirlenmesi ve AB Bölgesel istatistik sitemine uygun karşılaştırılabilir istatistik veri tabanı oluşturulması amacıyla ülke çapında İstatistik Bölge Birimleri Sınıflaması (İBBS) yapılması kararlaştırılmıştır. Buna göre ekonomik, sosyal ve coğrafi yönden benzerlik gösteren komşu iller, bölgesel kalkınma planları ve nüfus büyüklükleri de dikkate alınarak Düzey 1 ve Düzey 2 olarak gruplandırılmıştır. Düzey 3 kapsamındaki İstatistik bölge birimleri 81 adet olup il düzeyindedir. Komşu illerin gruplandırılması sonucu 26 adet Düzey 2, Düzey 2 istatistik bölge birimlerinin gruplandırılması sonucu 12 adet Düzey 1 bölge birimi oluşturulmuştur (bkz. Ek. 1).

⁶ Telatar, 1997; Kibritçioğlu, 2007; Kaynak ve Balcı, 2009; Şanlısoy ve Çetin, 2016; BSB, 2015; Yılmaz ve Koçbıyık, 2017; Yükseler, 2017; Yükseler 2018.

⁷ Akpınar vd. (2013) NUTS Düzey 2 için genişletilmiş bir hoşnutsuzluk endeksini 2007-2010 dönemi için hesaplamıştır.



Her ne kadar derlenen veriler çok zengin görünmese de – örneğin 2014-2018 dönemi için bölgesel düzeyde GSYH verileri yoktur – eldeki veriler bazı analizleri yapmayı mümkün kılmaktadır. Ancak verilerin sınırlı olması hoşnutsuzluk endeksini genişleterek Düzey 2 bağlamında farklı hoşnutsuzluk endeksleri geliştirme çabasını sınırlamaktadır. Bu çalışmada bölgesel hoşnutsuzluk ölçümü için eldeki veriler doğrultusunda, Okun tarafından geliştirilen hoşnutsuzluk endeksi tercih edilmiştir.

Çalışmanın bu bölümünde TÜİK'in bölgesel istatistik verileri kullanılmıştır. Düzey 2 bağlamında enflasyon ve işsizlik verileri 2005-2017 için ulaşılabılır olmasına rağmen, 2018 yılı için Düzey 2 kapsamında enflasyon verileri Kasım ayı dahil on bir ay için söz konusudur ve bu haliyle 2018 yılı için kullanılmıştır. 2018 yılı için Düzey 2 kapsamında işsizlik verileri yoktur. Bu yıl için Düzey 2 bağlamında işsizlik oranı verileri ülke bazında açıklanan son veri olan 2018 Eylül ayında bir önceki yılın aynı ayına göre yaşanan artış oranının 26 bölgenin 2017 işsizlik oranlarına eklenmesiyle elde edilmiştir. Özetlersek Düzey 2 için bölgesel ekonomik hoşnutsuzluk endeksi, e ; TÜFE'ye dayalı bölgesel enflasyon oranı verisini, u ; bölgesel işsizlik oranı verisini ifade etmek üzere aşağıdaki gibi hesaplanmıştır.

$$BEHE_t = \alpha e_t + u_t$$

Ulaşılan sonuçlar ise aşağıdaki tabloda toplu olarak ifade edilmiştir. Verilerdeki yükseliş hoşnutsuzluğun arttığını, düşüş ise hoşnutsuzluğun azaldığını göstermektedir.



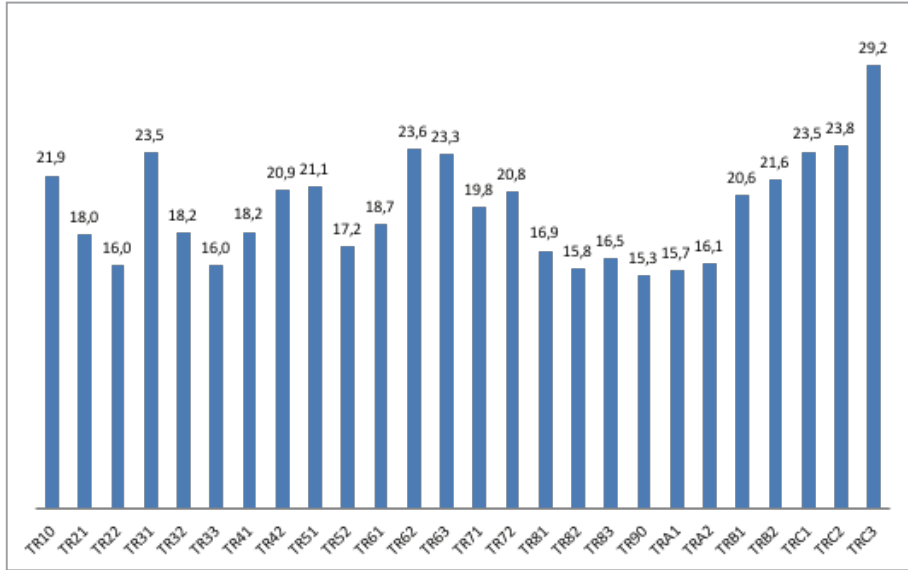
Tablo.2. Türkiye için NUTS Düzey 2 Bölgesel Ekonomik Hoşnutsuzluk Endeksi (BEHE) 2005-2018

	2005	2006	2007	2008	2009	2010	2011	2012	2013	2014	2015	2016	2017	2018
Düzey 2 Bölgeler														
TR10	19.5	21.9	19.7	21.8	22	19.6	21.6	18.0	18.6	20.8	21.6	21.5	25.4	33.9
TR21	17.6	17.7	13.9	20.5	19.3	16.9	18.9	14.6	15	16.2	15	16.2	20.2	29.1
TR22	15.2	15.1	14.5	17.0	15.5	15.3	15.9	11.5	13.4	14.2	14.6	16.4	17.4	27.1
TR31	22.1	20.6	18.5	17.6	25.1	22.3	24.8	20.8	23.3	22.4	24.8	22.9	27.0	35.6
TR32	15.7	16.3	18.5	19	21.5	18.8	19.3	12.8	14.1	14.9	16.3	16.0	19.5	30.8
TR33	16.3	15.8	15.8	17.2	17.8	15.2	14.9	11.3	12.3	11.5	13.4	13.73	18.0	29.6
TR41	17.7	18.2	15.7	20.5	18.7	16.5	17.4	13.6	14.6	13.6	17.0	18	21.3	31.1
TR42	21.9	22.1	20.8	21.4	20.0	18.6	22.7	16.5	17.5	17.8	18.9	18.5	23.4	32.1
TR51	25.0	23.6	18.2	23.5	19.6	18.3	20.0	15.8	17.7	20.2	19.8	20.1	22.4	31.1
TR52	18.0	20.8	18.9	19.1	16.7	16.7	16.6	12.0	12.5	12.3	15.6	14.6	19.0	27.7
TR61	14.6	16.5	14.5	17.7	18.4	16.8	19.2	14.3	15.5	15.8	18.4	20.1	24.1	35.1
TR62	25.5	26.7	24.6	26.6	30.5	23.8	21.7	16.4	20.2	18.0	19.2	20.2	22.9	33.6
TR63	22.6	20.7	20.8	27.0	24.7	20.7	23.3	15.8	19.5	22.6	25.3	23.1	24.3	35.6
TR71	17.4	20.5	18.1	21.0	22.3	17.9	20.0	12.6	14.9	14.9	18.3	22.0	23.0	33.7
TR72	17.9	23.7	20.3	22.0	19.8	21.4	22.4	13.9	17	17.8	18.5	18.1	23.6	34.1
TR81	14.3	13.9	18.0	18.3	10.7	17.1	18.7	13.4	15	13.8	16.0	18.4	19.6	29.5
TR82	15.1	14.1	13.2	17.3	14.4	15.8	17.2	11.2	13.7	14.4	14.7	15.8	15.8	27.7
TR83	14.1	16.8	17.5	17.4	13.1	13.7	16.3	11.6	13.8	14.2	15.6	16.2	19.0	30.4
TR90	13.8	14.7	15.1	17.2	12.7	13.1	17.4	12.4	14.1	13.3	13.1	13.8	15.9	27.3
TRA1	13.5	14.6	14.2	18.3	12.2	14.3	18.3	11.8	14.6	14.2	13.6	14.1	17.6	27.5
TRA2	10.7	13.6	15.7	17.7	14.9	19.1	21.9	13.5	13.3	11.9	11.4	14.6	16.9	29.8
TRB1	24.7	24.2	20.8	26.1	24.6	18.8	21.6	15.2	15.1	15.6	15.7	17.6	19.2	29.4
TRB2	14.2	17.5	21.3	27.6	23.5	24.0	23.0	14.5	17.8	21.7	16.9	17.4	26.3	36.3
TRC1	19.0	25.4	27.2	27.6	25.3	18.9	26.0	18.0	15.8	16.7	19.2	22.4	27.9	38.5
TRC2	16.0	21.7	22.6	24.5	28.0	20.8	20.1	12.3	25.0	26.5	25.8	26.6	26.2	37.0
TRC3	16.9	23.6	28.8	28.2	22.5	17.6	23.9	26.5	27.6	32.0	32.8	37.3	39.1	50.8

Yukarıdaki tablo bize ilgili dönemde bölgelerin hoşnutsuzluk endeksi verilerini karşılaştırma olanağı sunmaktadır. Buna göre 2005-2018 dönemi için ortalamalara bakıldığında en düşük hoşnutsuzluk endeksi verisinin TR90 bölgesinde, en yüksek hoşnutsuzluk endeksinin ise TRC3 bölgesinde olduğu görülmektedir. Tüm bölgelerin ortalama hoşnutsuzluk endeksleri aşağıdaki grafikte sunulmuştur.

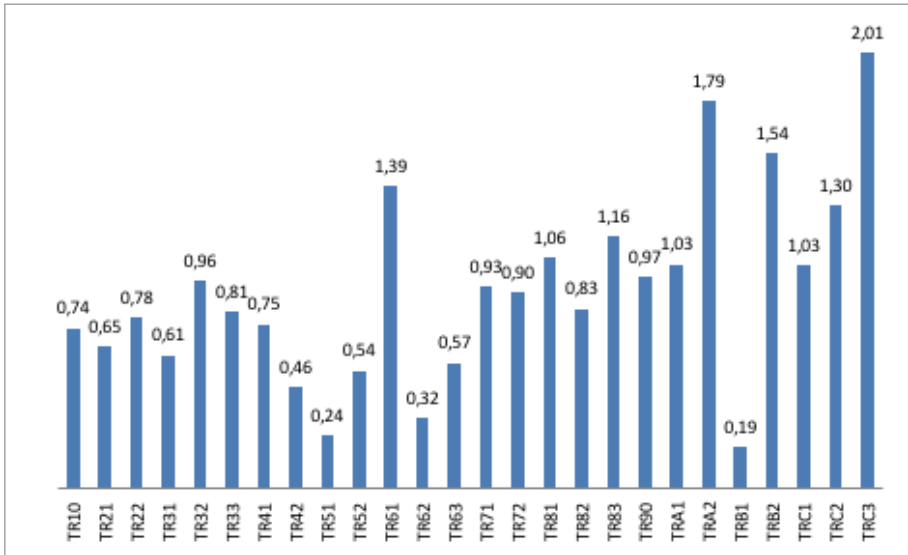


Grafik.1. Düzey 2 Bölgesel Ekonomik Hoşnutsuzluk Endeksi Ortalamaları 2005-2018



Diğer yandan 2005 yılı ile 2018 yılı hoşnutsuzluk endeksi verilerindeki değişimin boyutunu ortaya koymak da bu dönemdeki değişimin yönünü ve şiddetini görmek açısından önemlidir. Verilere bakıldığında tüm alt bölge düzeylerinde hoşnutsuzluk endeksinin ilgili dönemde arttığı, diğer bir deyişle hoşnutsuzluğun yükseldiği tespit edilmektedir. Hoşnutsuzluğun en az arttığı bölge yüzde18.96 ile TRB1 bölgesi, en çok arttığı bölge ise yüzde 200 ile TRC3 bölgesidir. Tüm bölgelerin verileri aşağıdaki grafik üzerinden izlenebilir.

Grafik.2. 2005-2018 Bölgesel Ekonomik Hoşnutsuzluk Endeksinde Değişim





Hoşnutsuzluk endeksindeki değişim yukarıdaki tablodan hareketle her alt bölge için ayrı ayrı izlenebilir. Her alt bölgenin seyri üzerine tespitlerde bulunmak elinizdeki makalenin hacmini oldukça genişleteceği için burada bu incelemeye girişmek niyetinde değiliz. Bir miktar hata payını göze alarak alt bölgelerde bu dönemde hoşnutsuzluk endeksinin genel seyrini ifade etmekle yetineceğiz. Buna göre yukarıdaki tablo göstermektedir ki, i) 2008 yılı öncesinde hoşnutsuzluk endeksi nispeten düşüktür, ii) 2008 kriz yılında hemen her bölge için genel gelişme, hoşnutsuzluk endeksinin yükselmesidir, iii) 2009 yılı hoşnutsuzluk endeksi verileri bölgelere göre önemli ölçüde farklılaşmaktadır. Bu durum krizin etkilerinin alt bölgeler düzeyinde farklılaştığını düşündürmektedir, iv) 2010-2011-2012 yıllarında endeksin genel olarak düşme eğilimi söz konusudur, v) 2013 yılından itibaren hoşnutsuzluk verilerinde yükselme gözlenmesine rağmen 2017 ama özellikle de 2018 yılında endekste her alt bölge için çarpıcı yükselişler olduğu dikkat çekmektedir.

Bölgesel Ekonomik Hoşnutsuzluk Endeksi ve Yerel Seçimler

Çalışmanın bu bölümünde yukarıda ortaya konan bölgesel hoşnutsuzluk verilerine dayalı olarak 2009 seçimlerine nispetle 2014 seçimlerinde iktidar partisi konumundaki AKP'nin yerel seçimlerde almış olduğu oy oranında nasıl bir değişim yaşandığı ortaya konacaktır. Bu ilişkiden hareketle 2019 yerel seçiminde bölgesel düzeyde AKP'nin oy oranının genel seyrine yönelik bir öngörü geliştirilecektir.

Çalışmanın bu kısmı için gerekli olan yerel seçim sonuçlarına ilişkin veriler YSK'dan temin edilmiştir. YSK bu verileri iller düzeyinde de sağlamaktadır. Bu çalışmada 2009 ve 2014 yerel seçim sonuçları, il düzeyinde belediye başkanlığı seçim sonuçları itibarıyla, iktidar partisi olarak AKP'nin NUTS 2 bölgesel düzeyde almış olduğu oy sayısının yine bölgesel düzeyde toplam kayıtlı seçmen sayısına oranlanması ile elde edilmiştir. Seçimlerin ilgili yılların Mart ayında yapılmış olması, seçim sonuçları ile bir önceki yılın hoşnutsuzluk endeksi verilerini karşılaştırılmasını anlamlı kılmıştır. Buna göre 2009 yılında alınan oy oranı 2008 yılı bölgesel hoşnutsuzluk verileriyle, 2014 yılı seçim sonuçları 2013 yılı bölgesel hoşnutsuzluk verileriyle karşılaştırılarak ele alınmıştır. 2019 yılı yerel seçim sonuçlarına dair öngörü ise 2018 yılı için hesaplanan bölgesel ekonomik hoşnutsuzluk endeksi verilerine dayalıdır. Aşağıdaki tablo verileri toplu olarak ifade etmektedir.

Tablo ile ilişkili olarak belirtilmesi gereken ilk nokta yerel seçimlerde alınan oy oranlarının bir önceki yılın bölgesel ekonomik hoşnutsuzluk endeksi verisi ile birlikte ele alınmak üzere hazırlandığıdır. Bir örnek verirsek, TR10 düzeyinde diğer bir deyişle İstanbul Bölgesi'nde 2008 yılı BEHE'si 21.87 iken 2009 yılı yerel



seçimlerinde iktidardaki parti olan AKP yüzde 31.49 civarında bir oy almıştır.⁸ 2014 yılında AKP'nin aldığı oy oranı bu bölge için yüzde 39.02'ye yükselmiş bunun da 2013 yılında BEHE'de önemli bir azalma ile birlikte yaşandığı görülmüştür. 2013 BEHE'si 18.68'tir. Toparlarsak seçim öncesi yıllar karşılaştırıldığında BEHE düşmüş, yani hoşnutsuzluk azalmış ve seçimlerde de oy oranı yükselmiştir. Şüphesiz BEHE oy verme üzerinde etkili tek neden değildir. Ancak ilgili literatürden

Tablo.3. Türkiye için NUTS Düzey 2 Bölgesel Ekonomik Hoşnutsuzluk Endeksi(BEHE) (2003-2008-2017) ve AKP'nin Yerel Seçim Sonuçları (YS) (2009-2014-2019)

	2008 BEHE	2009 YS	2013 BEHE	2014 YS	2018 BEHE	2019YS
Düzey 2 Bölgeler						
TR10	21.87	0.314931	18.68	0.390222	33.98	2019YSb < 2014 YS
TR21	20.59	0.248071	15	0.282568	29.14	2019YSb < 2014 YS
TR22	17.07	0.28095	13.46	0.352092	27.12	2019YSb < 2014 YS
TR31	17.64	0.245359	23.34	0.283305	35.62	2019YSb < 2014 YS
TR32	19	0.257171	14.19	0.287515	30.86	2019YSb < 2014 YS
TR33	17.25	0.338143	12.38	0.367834	29.63	2019YSb < 2014 YS
TR41	20.53	0.329653	14.62	0.375011	31.13	2019YSb < 2014 YS
TR42	21.44	0.346196	17.59	0.432091	32.1	2019YSb < 2014 YS
TR51	23.59	0.321949	17.74	0.370024	31.14	2019YSb < 2014 YS
TR52	19.13	0.451931	12.54	0.513802	27.77	2019YSb < 2014 YS
TR61	17.71	0.274043	15.55	0.305157	35.1	2019YSb < 2014 YS
TR62	26.6	0.223827	20.25	0.243501	33.66	2019YSb < 2014 YS
TR63	27.09	0.319838	19.56	0.391039	35.61	2019YSb < 2014 YS
TR71	21.04	0.349589	14.94	0.389524	33.7	2019YSb < 2014 YS
TR72	22.06	0.382529	17	0.470398	34.17	2019YSb < 2014 YS
TR81	18.34	0.290673	15	0.355688	29.57	2019YSb < 2014 YS
TR82	17.3	0.343891	13.73	0.408226	27.74	2019YSb < 2014 YS
TR83	17.48	0.344385	13.83	0.419525	30.44	2019YSb < 2014 YS
TR90	17.21	0.352947	14.14	0.429785	27.33	2019YSb < 2014 YS
TRA1	18.32	0.401614	14.64	0.436603	27.53	2019YSb < 2014 YS
TRA2	17.79	0.248115	13.33	0.241853	29.89	
TRB1	26.1	0.365993	15.1	0.419357	29.42	2019YSb < 2014 YS
TRB2	27.65	0.286496	17.82	0.308765	36.31	2019YSb < 2014 YS
TRC1	27.62	0.389545	15.81	0.430211	38.55	2019YSb < 2014 YS
TRC2	24.52	0.251978	25.05	0.357219	37.02	
TRC3	28.27	0.263132	27.68	0.257569	50.89	

⁸ Bu oran AKP'nin belediye seçimlerinde ilgili Düzey 2 ölçeğinde aldığı oy sayısının o bölgedeki toplam oy kullanan kişi sayısına oranı değil, toplam kayıtlı seçmen sayısına oranıdır. Bu oranın hiç oy kullanmayan seçmenlerin iktidar partisine de oy vermediğini, dolayısıyla bölgede AKP'ye oy vermeyi tercih etmemiş (dolayısıyla hoşnutsuz olabilecek) kişi sayısını daha iyi yansıttığı düşünülmektedir.



de görüldüğü gibi oy verme davranışını etkileyen önemli bir unsur olarak değerlendirilmektedir.

Alt bölgelere BEHE ve seçim sonuçları bağlamında bakıldığında 26 alt bölgenin 23'ünde BEHE'nin düştüğü ve iktidar partisi olarak AKP'nin oy oranını arttırdığı tespit edilmiştir. Çalışmanın bu bulgusu BEHE ile oy verme davranışı arasında güçlü bir ilişki olduğunu düşündürmektedir. Bu genel eğilime uymayan üç örnek vardır. TRA2 düzeyinde BEHE değerinde anlamlı bir düşüşe oy oranında çok düşük de olsa bir düşüş eşlik etmiştir. Bu düzeydeki illere yakından bakıldığında oy oranındaki düşmenin Ardahan, Kars ama özellikle de Iğdır ili özelinde AKP'nin oy kaybetmesi ile ilgili olduğu görülmektedir. Ağrı ilindeki oy artışı bu negatif etkinin gücünü azaltmıştır. Genel eğilimin dışında kalan bir diğer bölge TRC2'dir. TRC2 bölgesinde BEHE'deki oldukça düşük bir artışa rağmen iktidar partisinden aldığı oy oranı oldukça yükselmiştir. Bu durumun gerisinde gerek Diyarbakır gerekse de Şanlıurfa'da seçmen sayılarının olağan dışı artışının yattığı düşünülebilir. Seçmen sayısındaki artış Diyarbakır'da yüzde 50, Şanlıurfa'da ise yüzde 100 civarındadır. Son istisna bölge TRC3'tür. Bu bölgenin özelliği ise BEHE'de küçük bir düşmeye oy oranında da küçük bir düşmenin eşlik etmiş olmasıdır. Bu düşüş bir ölçüde Batman'dan ancak çok büyük ölçüde Şırnak'ta iktidar partisinden aldığı oydaki azalmadan kaynaklanmıştır. Bölgede iktidar partisinden oy oranındaki azalmanın daha yüksek olmasını Mardin'de iktidar partisinden oy oranını anlamlı oranda yükseltmiş olması engellemiştir. Dikkat çekici nokta ise yine Mardin'deki seçmen sayısındaki değişimdir. İki seçim arasında Mardin'de seçmen sayısı yüzde 60 civarında artmıştır.

2003 yılı için Düzey 2 ölçeğinde elimizde veri olmaması karşılaştırmaya 2004 yerel seçimlerini de ekleme şansını elimizden almıştır. Bir şekilde verileri üretmeye çalışmak mümkün olsa da bu veriler güvenilir olmaktan uzaklaşacaktır. Ancak genel olarak şunu söyleyebiliriz ki, 2003 yılında HI değeri bir kriz yılı olmasına rağmen 2008'den yüksektir. Bunun nedeni enflasyon oranının hızla azalmasına rağmen 2008'e göre yüksek kalmasıdır. İşsizlik oranları açısından ise sonucu etkileyecek anlamlı bir fark olmadığı düşünülebilir. Bu nedenlerle 2004 seçimlerinde AKP'nin 2009 seçimlerine nispetle daha az oy alması anlaşılabilir ve bu çalışmada tespit edilen genel eğilimle uyumlu olacaktır. Gerçekten de Türkiye ölçeğinde 2004 yerel seçimlerinde AKP'nin aldığı oyun toplam seçmen sayısına oranı yüzde 28.27 olarak görünürken, daha düşük HI değerlerinin olduğu 2008 yılını takiben yapılan 2009 yerel seçimlerinde bu oran yüzde 31.34 olarak belirmiştir. Oy oranlarındaki farkın daha yüksek olmaması muhtemelen 2008 yılının bir kriz yılı olmasıyla ilişkilidir.



Sonuç ve Öngörü

Bu çalışmada politikacılar ve seçmenlerin davranışları ekonomi politikalarıyla özel olarak da enflasyon ve işsizlik oranlarıyla ilişkili olarak ele alınmıştır. İlgili literatür ele alınmış, politikacıların-hükümetlerin başarısını ölçmeye odaklanan makroekonomik başarımlar endeksleri hakkında bilgi verilmiştir. Çalışmanın ikinci bölümünde 2005-2018 dönemi için NUTS Düzey 2 ölçeğinde 26 bölge için "Bölgesel Hoşnutsuzluk Endeksi" verileri oluşturulmuş daha sonra da bu verilerle iktidar partisi konumundaki AKP'nin 2009 ve 2014 yıllarında yerel seçimlerde aldıkları oylar karşılaştırılarak, BEHE'nin seçmenin oy verme davranışı ile ilişkisi anlaşılmaya çalışılmıştır.

26 bölgenin 2005-2018 dönemi için BEHE verileri ve bu bağlamda yapılan çıkarımlar ilgili bölümde tartışılmıştır. Burada kısaca genel eğilimi bir kez daha vurgulayalım: Buna göre 2008 öncesinde nispeten düşük olan BEHE, 2008 yılında hemen her bölge için yükseliş göstermiştir. 2009 yılı için farklılaşmalar gösteren BEHE, 2010-2012 döneminde düşme eğilimine girmiştir. 2013 sonrası için BEHE yükselme eğilimi gösterirken, 2017 ama özellikle 2018 yılında her alt bölge için çarpıcı bir biçimde yükselmiştir.

Çalışmanın yerel seçim boyutunda ise 26 alt bölge için ayrı ayrı yorumlar yapılabilir olmakla birlikte bu noktada önemli olan şu bulgudur: 26 alt bölgenin 23'ünde BEHE'nin düştüğü ve iktidar partisi olarak AKP'nin oy oranını arttırdığı tespit edilmiştir. Çalışmanın bu bulgusu BEHE ile oy verme davranışı arasında güçlü bir ilişki olduğunu düşündürmektedir.

Öngörü noktasına geldiğimizde ise öncelikle altı çizilmesi gereken husus 2009 ve 2014 yerel seçimleri bağlamında tespit edebildiğimiz BEHE'deki azalmaların iktidar partisinde oy oranı artışı ile birlikte yaşandığıdır. 2004 seçimlerine yönelik olarak, 2003 yılının Düzey 2 bağlamında enflasyon ve işsizlik verilerinin olmaması öngörü yapmayı güçleştirecek nitelikte elimizdeki veriyi sınırlamaktadır. Ancak yaptığımız analiz BEHE ile oy verme davranışı arasında 26 bölgenin 23'ü için geçerli olan bir ilişki olduğunu ortaya koymaktadır. Bu ilişki daha önce de ifade ettiğimiz gibi BEHE düştüğünde iktidar partisinin oy oranının arttığı şeklindedir. Buradan hareketle seçmenin BEHE'ye duyarlı olduğunu söylemek mümkündür. İşte tam da bu olgu nedeniyle 2019 yerel seçimlerinin sonuçları önem kazanmaktadır. Zira özellikle 2018 yılı BEHE'de daha önce görülmemiş ölçüde bir artış yaşanmıştır. BEHE'deki bu artışın iktidar partisinin oy oranında bir azalma gündeme getirmesi elimizdeki çalışmanın sonuçlarına göre büyük bir olasılık olarak belirmektedir. Ancak elimizde BEHE'deki artışın yerel seçimlere nasıl yansıtıldığını gösteren veriler olmadığı için BEHE'deki düşmeye iktidar partisine yönelik oy verme davranışında bir artışla yanıt veren seçmenin, BEHE'deki yükselişe nasıl bir yanıt vereceğini önceden ifade edebilmek zordur. Yine de seçmenin BHS'ye duyarlılığını gösteren bu çalışmanın sonuçları itibarıyla iktidar partisinden 26 bölgenin önemli bir kısmında oy kaybedeceğini öngörmek



mümkündür. Bu durum yukarıdaki tablonun son sütununda iktidar partisi için 2019YSb<2014YS, diđer bir deyiřle 2019 yerel seçim beklentileri, 2014 yerel seçim sonuçlarından daha düşüktür biçiminde ifade edilmiştir.

Son olarak vurgulamak isteriz ki, 2019 seçimlerinin sonuçları bu çalışmanın temel eksigi olan BEHE yükseldiğinde seçmenin iktidar partisine yönelik oy verme tercihinde ne yönde ve şiddette bir deęişim olacağına dair veri havuzumuzu zenginleştirerek, alt bölgesel düzeyde seçmenin iktisadi faktörlere duyarlılığını daha eksiksiz olarak analiz edebilmemize olanak sunacaktır. Böylelikle ilerideki çalışmalarda öngörü yapmak için elimizde daha zengin bir veri seti oluşacaktır.



Kaynakça

- Akerman, J. (1947) "Political Economic Cycles", *Kyklos*, 1, 2, 107-117.
- Akpınar, R., Taşçı, K. ve Özsan, M. E. (2013) "Hoşnutsuzluk Endeksine Göre Türkiye'de Bölgesel Farklılık", *Uluslararası Avrasya Sosyal Bilimler Dergisi*, 4, 10, 59-70.
- Alesina, A., Mirrless, J. ve Neumann, M. J. M. (1989) "Politics and Business Cycles in Industrial Democracies", *Economic Policy*, 4, 8, 57-98.
- Alesina, A. ve Sachs, J. (1988) "Political Parties and the Business Cycle in the United States, 1948-1984", *Journal of Money, Credit and Banking*, 20, 1, 63-82.
- Alesina, A. (1988) "Macroeconomics and Politics", *NBER Macroeconomics Annual*, 3, 13-62.
- Barro, R. J. (1999) "Reagen vs. Clinton: Who's the Economic Champ?" *Business Week*, February 22.
- Bağımsız Sosyal Bilimciler (BSB) (2015) *AKP'li Yıllarda Emeğin Durumu*, İstanbul: Yordam Kitap.
- Calmfors, I. ve Driffill, J. (1988) "Bargaining Structure, Corporatism and Macroeconomic Performance", *Economic Policy*, 6, 13-61.
- Cukierman, A. ve Meltzer, A. (1986) "A Positive Theory of Discretionary Policy, the Cost of Democratic Government and Benefits of a Constitution", *Economic Inquiry*, 24, 3, 367-388.
- Di Tella, R., MacCulloch, R. ve Oswald, A. (2001) "Preferences over Inflation and Unemployment: Evidence from Surveys of Happiness", *American Economic Review*, 91, 335-341.
- Easterly, W. ve Fischer, S. (2001) "Inflation and the Poor", *Journal of Money, Credit and Banking*, 33, 2, 160-178.
- Janssen, R. F. (1971) "Appraisal of Current Trends in Business and Finance", *The Wall Street Journal*, 4, January.
- Heywood, A. (2014) *Siyaset* (çev. Kolektif), 14. Baskı, Ankara: Adres Yayınları.
- Hibbs, D. A (1977) "Political Parties and Macroeconomic Policy", *The American Political Science Review*, 71, 4, 1467-1487.
- Kalecki, M. (1943) "Political Aspects of Full Employment", *Political Quarterly*, 14, 4, 322-331.
- Kaynak, M. ve Balcı, Ö. (2009) "Kalkınma Performansları Açısından Cumhuriyet Hükümetleri: 1923-2007", 11. *Sosyal Bilimler Kongresi*, Ankara.
- Kıbrıçoğlu, A. (2007) "A Comparison of Macroeconomic Performances of Governments in Turkey 1987-2007", *MRPA*, Paper No. 3962.
- Lechman, E. (2009) "Okun's and Barro's Misery Index as an Alternative Poverty Assessment Toll. Recent Estimations for European Countries", *MPRA*, Paper No.37493.
- Lovell, M. C. ve Tien, P. L. (2000) "Economic Discomfort and Consumer Sentiment", *Eastern Economic Journal*, 26, 1, 1-8.
- Nordhaus, W. D. (1975) "The Political Business Cycle", *The Review of Economic Studies*, 42, 2, 169-190.
- Picek, O. (2017) "The Magic Square of Economic Policy measured by a Macroeconomic Performance Index", *NSSR*, Working Paper 02/2017.
- Rogoff, K. ve Sibert, A. (1988) "Elections and Macroeconomic Policy Cycles", *The Review of Economic Studies*, 55, 1, 1-16.
- Rogoff, K. (1990) "Equilibrium Political Budget Cycles", *The American Economic Review*, 80, 1, 21-36.
- Schumpeter, J. A. (2003) *Capitalism, Socialism and Democracy*, Routledge.
- Şanlısoy, S. ve Çetin, M. (2016) "Türkiye Ekonomisinde Hükümetlerin Ekonomik Performanslarının TOPSIS Yöntemi ile Ölçülmesi", *Sosyoekonomi*, 24, 28, 65-83.
- Telatar, F. (1997) "Makroekonomik Performans Endekslerine Göre Hükümetler Arası Sıralamalar, 1950-96", *İktisat, İşletme ve Finans Dergisi*, Eylül, 64-81.



Türkiye İstatistik Kurumu (TUİK) <https://biruni.tuik.gov.tr/bolgeselistatistik/>

Yılmaz, K.R. ve Koçbıyık, H. (2017) "Türkiye Ekonomisinde Hükümetler ve Makroekonomik Başarımlar, 1923-2015", TSBD 15. *Ulusal Sosyal Bilimler Kongresi*, Ankara.

Yüksek Seçim Kurumu, (YSK) <http://www.ysk.gov.tr/tr/mahalli-idareler-genel-secimleri-arsivi/2650>

Yükseler, Z. (2017) Türkiye'nin Görelî Makroekonomik Performansı, (2003-2016 Dönemi Ülke Karşılaştırması), https://www.researchgate.net/publication/318497727_Turkiye'nin_Makroekonomik_Performansi_2003-2016_Donemi_Ulke_Karsilastirmasi , 01.11.2018.

Yükseler, Z (2018) IMF ve Yeni Ekonomik Program Tahminlerine Göre Türkiye'nin Görelî Makroekonomik Performansı, 2018-2021 Dönemi Ülke Karşılaştırması, https://www.researchgate.net/publication/328449482_IMF_VE_YENI_EKONOMIK_PROGRAM_TAHMINLERINE_GORE_TURKIYE'NIN_GORELI_MAKROEKONOMIK_PERFORMANSI_2018-2021_Donemi_Ulke_Karsilastirmasi, 01.11.2018.



Ek.1. Türkiye'de İBBS (NUTS)'a Göre Sınıflandırılmış Bölgeler

KOD	DÜZEY 1	DÜZEY 2	DÜZEY 3
	TÜRKİYE		
TR1	İstanbul		
TR10		İstanbul	
TR100			İstanbul
TR2	Batı Marmara		
TR21		Tekirdağ	
TR211			Tekirdağ
TR212			Edirne
TR213			Kırklareli
TR22		Balıkesir	
TR221			Balıkesir
TR222			Çanakkale
TR3	Ege		
TR31		İzmir	
TR310			İzmir
TR32		Aydın	
TR321			Aydın
TR322			Denizli
TR323			Muğla
TR33		Manisa	
TR331			Manisa
TR332			Afyon
TR333			Kütahya
TR334			Uşak
TR4	Doğu Marmara		
TR41		Bursa	
TR411			Bursa
TR412			Eskişehir
TR413			Bilecik
TR42		Kocaeli	
TR421			Kocaeli
TR422			Sakarya
TR423			Düzce
TR424			Bolu
TR425			Yalova
TR5	Batı Anadolu		
TR51		Ankara	
TR510			Ankara
TR52		Konya	
TR521			Konya
TR522			Karaman
TR6	Akdeniz		
TR61		Antalya	
TR611			Antalya
TR612			Isparta
TR613			Burdur
TR62		Adana	
TR621			Adana
TR622			Mersin
TR63		Hatay	
TR631			Hatay
TR632			Kahramanmaraş
TR633			Osmaniye
TR7	Orta Anadolu		
TR71		Kırıkkale	
TR711			Kırıkkale
TR712			Aksaray
TR713			Niğde
TR714			Nevşehir
TR715			Kırşehir
TR72		Kayseri	
TR721			Kayseri



TR722			Sivas
TR723			Yozgat
TR8	Batı Karadeniz		
TR81		Zonguldak	
TR811			Zonguldak
TR812			Karabük
TR813			Bartın
TR82		Kastamonu	
TR821			Kastamonu
TR822			Çankırı
TR823			Sinop
TR83		Samsun	
TR831			Samsun
TR832			Tokat
TR833			Çorum
TR834			Amasya
TR9	Doğu Karadeniz		
TR90		Trabzon	
TR901			Trabzon
TR902			Ordu
TR903			Giresun
TR904			Rize
TR905			Artvin
TR906			Gümüşhane

TRA	Kuzeydoğu Anadolu		
TRA1		Erzurum	
TRA11			Erzurum
TRA12			Erzincan
TRA13			Bayburt
TRA2		Ağrı	
TRA21			Ağrı
TRA22			Kars
TRA23			Iğdır
TRA24			Ardahan
TRB	Ortadoğu Anadolu		
TRB1		Malatya	
TRB11			Malatya
TRB12			Elazığ
TRB13			Bingöl
TRB14			Tunceli
TRB2		Van	
TRB21			Van
TRB22			Muş
TRB23			Bitlis
TRB24			Hakkari
TRC	Güneydoğu Anadolu		
TRC1		Gaziantep	
TRC11			Gaziantep